

## Descriptions d'un nouveau *Neoathyreus* de Guyane et du mâle d'*Athyreus conspicuus* (Coleoptera, Scarabaeoidea, Geotrupidae)

par Olivier BOILLY

Musée d'Histoire naturelle de Lille, 19 rue de Bruxelles, F – 59000 Lille <oboilly@voila.fr>

**Résumé.** – *Neoathyreus dalensi* n. sp. de Guyane française, ainsi que le mâle d'*Athyreus conspicuus* Howden & Martinez, 1978, du Paraguay et d'Argentine, sont décrits. Les deux espèces sont illustrées et leur position taxonomique discutée.

**Abstract.** – Descriptions of a new *Neoathyreus* from French Guiana and the male of *Athyreus conspicuus* (Coleoptera, Scarabaeoidea, Geotrupidae). *Neoathyreus dalensi* n. sp. from French Guiana and the male of *Athyreus conspicuus* Howden & Martinez, 1978, from Paraguay and Argentina, are described. Both species are illustrated and their taxonomic placement is discussed.

**Resumen.** – Descripción de un nuevo *Neoathyreus* de la Guyana francesa y del macho de *Athyreus conspicuus* (Coleoptera, Scarabaeoidea, Geotrupidae). *Neoathyreus dalensi* n. sp. de la Guyana francesa y el macho de *Athyreus conspicuus* Howden & Martinez, 1978, de Paraguay y Argentina, se describe. Ambas especies se ilustran y discuten su posición taxonómica.

**Keywords.** – Bolboceratinae, South America, new species, taxonomy.

La description d'*Athyreus conspicuus* Howden & Martinez, 1978, a été basée sur six spécimens, uniquement des femelles, collectées en Argentine et au Paraguay. L'étude de deux nouveaux spécimens, des mâles provenant du Paraguay, permet de préciser la description, et notamment le dimorphisme sexuel qui est très discret. Dans la description originale, HOWDEN & MARTINEZ (1978) indiquaient que le mâle devait probablement présenter les caractères sexuels secondaires du groupe "*chalybeatus*", c'est-à-dire principalement une corne pronotale proéminente. Cela n'est pas le cas des mâles étudiés ; aussi, il est probable que les spécimens mâles soient confondus avec les femelles dans les collections.

L'espèce du genre *Neoathyreus* Howden & Martinez, 1963, décrite ci-après, provient de Guyane française. Les spécimens ont été capturés par la SEAG (*Société entomologique Antilles-Guyane*), principalement à la station de recherche des Nouragues, et par Jean-Louis Giuglaris sur la piste de Bélizon et Macouria. Tous les spécimens ont été capturés au moyen de pièges à interception.

*Athyreus conspicuus* Howden & Martinez, 1978 (fig. 1-4)

**Matériel examiné.** – 1 ♂, Paraguay, Concepcion, Caaguazu, XII.2009 (coll. O. Boilly) ; 1 ♂, Paraguay, Boqueron, Parque Nacional Teniente Enciso, 1.IV.2004 C. Aguilar Julio leg. (coll. O. Boilly).

**Description du mâle.** – Fig. 1-4. Longueur 16,5 mm, plus grande largeur 10,5 mm. Dorsalement brun-rouge, soies brun clair, pattes brunes. Massues antennaires brunes.

*Labrum* échancré antérieurement, formant deux arrondis séparés par une petite épine centrale, cavité antérieure ponctuée. Surface dorsale à peine visible mais ponctuée.

*Clypéus* avec trois tubercules aigus alignés et reliés entre eux par des carènes, le tubercule central un peu plus massif que les autres. Face antérieure du clypéus avec une excroissance centrale plate et arrondie (ressemblant à un museau) reliée au tubercule central par une faible carène. Deux autres carènes très faibles s'étendant de l'angle clypéal antérieur vers l'excroissance centrale plate. Front ponctué et pilifère (longues soies jaunes). Côtés du front marqués par une carène s'étirant des tubercules latéraux vers les canthus oculaires en pointe aiguë.

*Vertex* ponctué et pilifère (longues soies jaunes), muni de deux petites carènes obliques. Partie postérieure du disque du vertex très concave.

*Pronotum* (fig. 2) ponctué et pilifère sauf sur les carènes. Pronotum rebordé complètement. Centre du disque pronotal avec une grande cavité délimitée antérieurement et pour partie sur les côtés par une carène bien marquée, sombre et munie au centre de deux tubercules surélevés. Cavité délimitée postérieurement par une autre carène assez large, peu ponctuée, se poursuivant en s'affinant vers les côtés afin de rejoindre la marge latérale du pronotum, cette carène présentant postérieurement une petite cavité pilifère centrale située en face du scutellum. Une autre carène parallèle au bord postérieur du pronotum se poursuit vers la marge latérale mais ne la rejoint pas ; elle rejoint la carène précédente postérieurement. Une carène plus courte se situe entre les deux précédentes en face des calus huméraux. Une légère impression antéro-latérale ponctuée naît de la carène antérieure de la cavité et se dirige vers l'avant du pronotum.

*Scutellum* petit, allongé, ponctué et pilifère.

*Disque élytral* (fig. 1), à l'exclusion de l'intervalle sutural, avec huit stries et sept intervalles élevés, lisses et très luisants, la dernière strie peu visible en face du calus huméral. Cinq intervalles peu visibles apparaissant dans la moitié basale. Stries entre les intervalles ponctuées et pilifères (soies jaunes). Calus huméral visible et lisse.

*Pygidium* ponctué mais brillant, avec de multiples soies jaunes.

*Tibias antérieurs* avec 5 dents sur la marge externe.

*Édéage* (fig. 3-4) avec les lobes apicaux fins, allongés et recourbés sur toute leur longueur. Lobes latéraux bien visibles, larges et recourbés.

**Position taxonomique.** – Espèce appartenant au groupe “*chalybeatus*” tel que défini par HOWDEN & MARTINEZ (1978). Ce groupe est caractérisé par la présence d'une carène pronotale latérale s'étendant de la cavité discale à la base du bord latéral. Dans ce groupe le dimorphisme sexuel est très marqué avec la présence chez les mâles d'une corne pronotale saillante. Cependant, chez *Athyreus conspicuus* le dimorphisme sexuel est faible, avec chez le mâle :

- la carène antérieure de la cavité pronotale plus élevée et nettement bifide au centre ;
- disparition de la faible carène pronotale située en arrière du vertex et reliant le bord antérieur du pronotum au centre de la carène délimitant la cavité pronotale ;
- présence d'une excroissance centrale plate et arrondie sur la face antérieure du clypéus (ressemblant à un museau), la femelle ayant tout au plus une large carène légèrement élevée.

#### ***Neothyreus dalensi* n. sp.** (fig. 5-7)

**HOLOTYPE** : ♂, Guyane française, Nouragues, inselberg, 22.IX.2010, piège à interception, *SEAG*, déposé au Muséum national d'Histoire naturelle, à Paris (MNHN).

**PARATYPES** : 3 ♀, *idem* holotype (coll. O. Boilly, coll. J.-L. Giuglaris) ; 1 ♀, *idem*, 30.IX.2010, piège à interception, *SEAG* (coll. O. Boilly) ; 1 ♀, *idem*, 9.X.2010 (coll. O. Boilly) ; 2 ♂, *idem*, 9.IX.2010 (coll. O. Boilly) ; 1 ♂, Guyane française, montagne des Chevaux, RN2, PK 22, 19.IX.2010, *SEAG* (coll. O. Boilly) ; 1 ♀, Guyane française, Nouragues, camp, 22.IX.2010, piège à interception, *SEAG* (coll. O. Boilly) ; 1 ♀, *idem*, 16.IX.2010 (coll. O. Boilly) ; 1 ♀, *idem*, 14.X.2010 (coll. J.-P. Poncin) ; 1 ♂, Guyane française, camp des Nouragues, piège à interception, *SEAG* (coll. F. Z. Vaz-de-Mello) ; 1 ♀, Guyane française, Macouria, Matiti, VIII.2009, piège à interception, *J. L. Giuglaris* (coll. O. Boilly) ; 1 ♀, *idem*, 24.VI.2011 (coll. J.-L. Giuglaris) ; 1 ♂, Guyane française, piste de Bélizon PK3, 23.VIII.2013, piège à interception, *J.-L. Giuglaris* (coll. J.-L. Giuglaris) ; 1 ♂, *idem*, 20.IX.2013 (coll. J.-L. Giuglaris).

**Description du mâle holotype.** – Fig. 5-7. Longueur 12,8 mm, plus grande largeur 7,7 mm. Dorsalement marron, côtés du pronotum légèrement plus clairs, soies du dessus et du dessous jaune orangé, pattes brunes. Massues antennaires brun foncé.

*Labrum* plat et arrondi antérieurement. Marges latérales et antérieures ponctuées de soies jaunes, large concavité antérieure glabre avec quelques soies le long de la marge postérieure. Surface dorsale ponctuée et pilifère.

*Clypéus* avec trois faibles excroissances sensiblement de la même hauteur, la face antérieure avec une carène de chaque côté s'étendant de l'angle clypéal antérieur vers le sommet de la corne centrale. Front très ponctué et pilifère (soies jaune orangé). Côtés du front marqués par une carène s'étirant de la

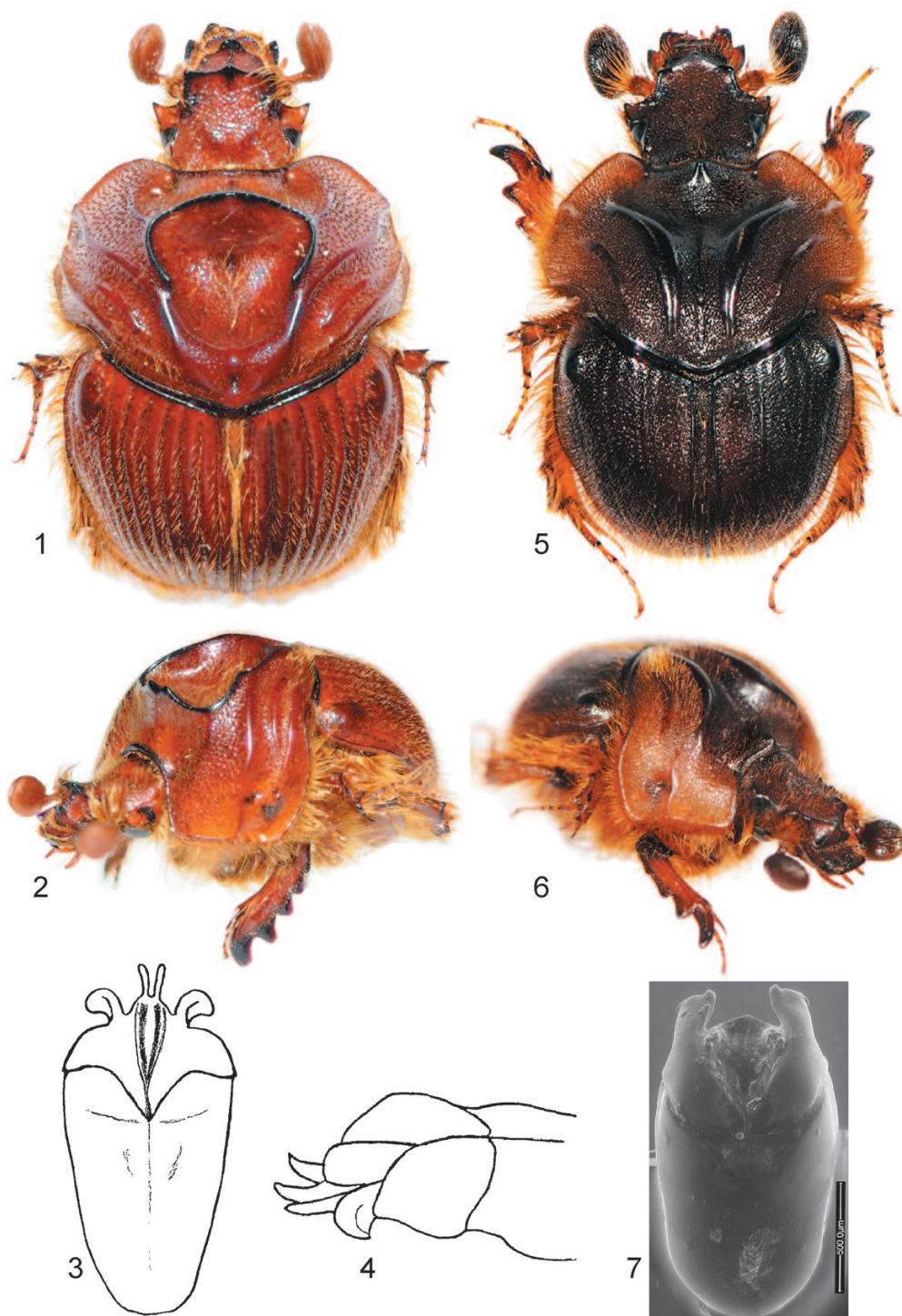


Fig 1-7. – Geotrupidae Bolboceratinae. – 1-4, *Athyreus conspicuus* Howden & Martinez, ♂ : 1-2, habitus ; 3-4, édéage. – 5-7, *Neoathyreus dalensi* n. sp., ♂ holotype : 5-6, habitus ; 7, édéage.

corne centrale vers les latérales et se poursuivant vers les canthus oculaires. Deux carènes plus faibles partant de l'angle clypéal antérieur relient les cornes latérales.

*Vertex* uniformément ponctué et pilifère (soies jaunes orangé). Disque du vertex très légèrement convexe.

*Pronotum* (fig. 6) avec la marge antérieure (postérieurement au vertex) donnant naissance au centre à une petite excroissance large à la base et arrondie au sommet. Pronotum rebordé complètement. Centre du disque pronotal avec deux carènes larges et incurvées (larges au centre et s'affinant vers les extrémités), sans granule ni ponctuation. Marges extérieures de ces carènes bien marquées alors que les intérieures sont effacées, délimitant au centre une petite cavité faiblement ponctué. Une seconde impression plus courte et plus fine sur les côtés postérieurs du disque en face des calus huméraux. Pronotum avec une forte ponctuation granuleuse et pilifère (soies jaune-orange) très dense surtout sur les côtés. Une petite carène de chaque côté située juste avant la fossette basale joignant la marge latérale du pronotum et y formant un angle droit. Léger sillon en face du scutellum reliant la base postérieure du pronotum à la petite cavité centrale.

*Scutellum* petit, allongé, ponctué et pilifère.

*Disque élytral* (fig. 5), à l'exclusion de l'intervalle sutural et jusqu'au calus huméral, avec quatre stries fines regroupées par paires, délimitant deux interstries pairs étroits et faiblement élevés, très ponctué et luisants, et trois interstries impairs plus larges (trois à quatre fois plus larges que les interstries pairs), plats, également très ponctué et luisants ; élytres uniformément ponctué et pilifères (soies jaune orangé). Couleur générale du disque élytral marron, légèrement plus foncé que le pronotum. Calus huméral visible et lisse, plus sombre que le disque.

*Pygidium* ponctué mais brillant, avec de multiples soies jaunes.

*Tibias* antérieures avec 4 dents sur la marge externe.

*Édéage* (fig. 7) avec les lobes apicaux très larges munis d'une excroissance apicale interne.

**Étymologie.** – Je dédie amicalement cette espèce au président de la SEAG, Pierre-Henri Dalens, sans qui je n'aurais pas pu obtenir ce matériel d'étude.

**Position taxonomique.** – Espèce appartenant au groupe possédant une petite carène pronotale avant la fossette basale et joignant la marge latérale, tel que défini par HOWDEN (1985).

*Neoathyreus dalensi* n. sp. est proche de *N. latidorsalis* Howden, 1985, avec lequel il a été confondu dans BOILLY (2011). Les caractères distinctifs présentés ci-dessous permettent de les séparer.

- Pronotum avec les carènes centrales séparées entre elles postérieurement par une à deux fois leur largeur, carènes de largeur quasi constante, faiblement affinées vers les extrémités. Impression pronotale située en face des calus huméraux courte et large. Excroissance de la marge antérieure du pronotum faible. Six stries élytrales formant 7 interstries d'égale largeur. Lobes apicaux des édéages munis d'une excroissance apicale interne en forme de griffe ; Brésil (Mato Grosso) ..... *Neoathyreus latidorsalis* Howden
- Pronotum avec les carènes centrales séparées entre elles postérieurement de deux fois leur largeur, carènes s'affinant régulièrement vers les extrémités. Impression pronotale située en face des calus huméraux longue et fine. Excroissance de la marge antérieure du pronotum plus forte. Quatre stries élytrales regroupées par paires, délimitant deux interstries pairs étroits et trois interstries impairs plus larges. Lobes apicaux des édéages munis d'une excroissance apicale interne en forme de petit bourrelet ; Guyane française ..... *N. dalensi* n. sp.

REMERCIEMENTS. – Je remercie Olivier Montreuil et Antoine Mantilleri pour leur aide précieuse lors de la consultation et l'emprunt des collections au MNHN, ainsi que pour la relecture du manuscrit. Merci à Fernando Z. Vaz-de-Mello de m'avoir alerté sur la confusion faite entre *Neoathyreus latidorsalis* et *N. dalensi* n. sp., et à Maud, Sacha et Titouan, ma famille, pour m'avoir épaulé dans mes travaux très chronophages. Qu'ils voient tous ici l'expression de ma profonde gratitude.

#### AUTEURS CITÉS

- BOILLY O., 2011. – Les Bolboceratidae de Guyane. *ACOREP, Coléoptères de Guyane*, 4 : 19-31.
- HOWDEN H. F., 1985. – A revision of the South American species in the Genus *Neoathyreus* Howden and Martinez. *Contributions of the American Entomological Institute*, 21 (4) : 1-95.
- HOWDEN H. F. & MARTINEZ A., 1978. – A review of the New World genus *Athyreus* Macleay (Scarabaeidae, Geotrupinae, Athyreini). *Contributions of the American Entomological Institute*, 5 (4) : 1-70.